

## Válvulas para el exceso de flujo

Puede solicitar que M.U.D. instale un equipo de cierre mecánico llamado válvula para el exceso de flujo (EFV) en la tubería de servicio de gas natural de su propiedad.

**Posibles beneficios:** Este aditamento llamado EFV está diseñado para detener el flujo de gas si la tubería de servicio se daña o quiebra y así disminuir la posibilidad de un incendio, explosión, lesiones personales y/o daños a la propiedad.

**¿Cómo saber si ya tengo un EFV?** Es muy probable que tenga un EFV instalado si:

- Su casa/edificio fue construido después de junio del 2008.
- Su tubería de servicio de gas fue reemplazada después del 2008.

Puede llamar al 402.554.6666 para verificar.

**¿Qué no hará un EFV?** Los EFVs no están diseñados para cerrarse automáticamente si ocurre un escape de gas después del medidor (tuberías dentro de la casa y equipos como secadoras, calentones, estufas y otros). También está la posibilidad que los EFVs no se cierren automáticamente si el escape de gas en la tubería de servicio es pequeño.

Es posible que el EFV se cierre automáticamente si aumenta el flujo de gas considerablemente al utilizar maquinas o equipos de gas como calentadores de piscinas, generadores de electricidad para emergencias y otros.

**Contacto:** Si usted nos notifica que quiere un EFV, nosotros le contactaremos para fijar una fecha de instalación que se ajuste a su horario y el nuestro.

**Costo:** Usted deberá pagar por el costo de instalación el cual es de \$ 800.00.

**Excepciones:** No se podrá instalar un EFV en tuberías de servicio con un alto flujo de gas, baja presión u otros factores. Cada situación será evaluada cuando se analice el pedido.

**Para más información:** llame al 402.554.6666 o visite nuestra página web [www.mudomaha.com](http://www.mudomaha.com).

031618dc



METROPOLITAN  
UTILITIES DISTRICT

Principales y Servicios  
**¿Qué es suyo?**  
**¿Qué es nuestro?**

## Distribución del gas natural

El gas natural es distribuido a los vecindarios a través de tuberías principales localizadas debajo de las calles las cuales alimentan las tuberías subterráneas de servicio de cada casa o edificio.

**Tubería de Gas Principal:** Es la tubería que se encuentra debajo o a lo largo de la calle. La tubería principal mide usualmente una pulgada o más de diámetro. M.U.D. es responsable por mantener, reparar y localizar las tuberías principales.

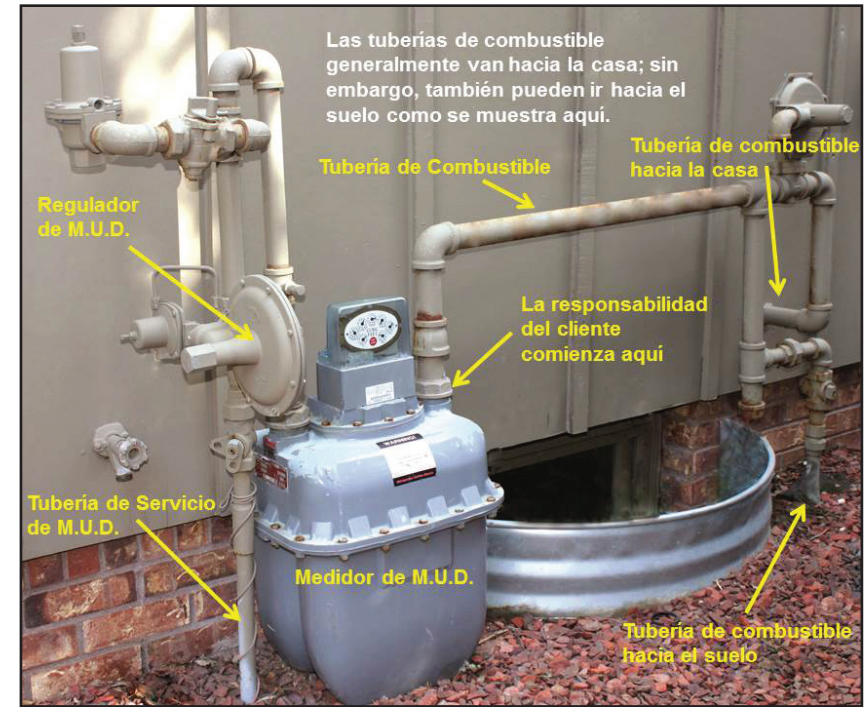
**Tubería de Servicio de Gas:** La mayoría de los clientes tienen un servicio de gas; la tubería de servicio es la que va desde su casa hasta la tubería principal. Si la tubería principal está al otro lado de la calle, la tubería de servicio pasará por debajo de la calle. M.U.D. es dueño y a su vez responsable por mantener y reparar las tuberías de servicio de gas.

**Medidor de Gas:** Mide el volumen de gas utilizado. M.U.D. es dueño del medidor de gas y responsable por su mantenimiento. Debemos tener acceso al medidor para realizar lecturas y dar mantenimiento. Nosotros reemplazamos el medidor si está defectuoso.

**Tuberías de Combustible:** Usted es dueño y responsable por las tuberías de combustible localizadas después del medidor (lado de la casa). La tubería de combustible comienza después del medidor como se muestra en la foto.

Algunas tuberías de combustible están instaladas bajo tierra. Si una tubería de combustible subterránea no es mantenida adecuadamente, esta se puede corroer u oxidar y tener fugas de gas.

1. Inspeccione las tuberías de combustible subterráneas periódicamente para detectar posibles escapes de gas.
2. Si la tubería de combustible subterránea es de metal, inspecciónela periódicamente para detectar una posible corrosión.
3. Repare cualquier condición que no sea segura.



Las tuberías de combustible generalmente van hacia la casa; sin embargo, también pueden ir hacia el suelo como se muestra aquí.

Tubería de Combustible

Tubería de combustible hacia la casa

Regulador de M.U.D.

La responsabilidad del cliente comienza aquí

Tubería de Servicio de M.U.D.

Medidor de M.U.D.

Tubería de combustible hacia el suelo

Contacte un plomero calificado o un contratista de calefacción para que le localicen, inspeccionen, y reparen las tuberías de combustible subterráneas. M.U.D. no repara ni localiza estas tuberías de combustibles subterráneas que son propiedad de los clientes.

### Contacte a 811 antes de hacer una excavación.

Al excavar cerca de una tubería de servicio subterránea, asegúrese de que la tubería haya sido ubicada con antelación y excave a mano. Debe ponerse en contacto con Nebraska 811 al menos dos días hábiles (pero no más de 10 días hábiles) antes de excavar o perturbar el suelo, ¡incluso en su propio patio! Las tuberías subterráneas de gas/agua en su área de excavación serán ubicadas y marcadas. Envíe las solicitudes a través del sitio web [www.nelcall.com](http://www.nelcall.com), o llame al 811 o al 800.331.5666.

### ¿Huele a gas? ¡Salga rápido!

Si daña una tubería o cree que hay una posible fuga de gas, abandone el área y desde una distancia segura, llame al número de emergencias de M.U.D. que opera las 24 horas del día: 402.554.7777 o al 911.

## Tuberías de agua principales y de servicio

**Principal:** La tubería grande que se encuentra debajo o a lo largo de la calle se llama tubería Principal. Las tuberías principales tienen cuatro pulgadas o más de diámetro con un hidrante (boca de incendio) conectado a la misma. M.U.D. es responsable de las tuberías principales.

**Corporación:** Una válvula que conecta la tubería de servicio a la tubería principal de agua. Nosotros somos responsables de la corporación.

**Tubería de Servicio:** La tubería que va desde su casa a nuestra tubería principal. Si la tubería principal está al otro lado de la calle, la tubería de servicio pasará por debajo de la calle. Usted es dueño y responsable por el mantenimiento de la tubería de servicio.

**Tubería Privada:** Una tubería que está conectada a la tubería principal más cercana, cuando no hay una tubería adyacente a su propiedad. Al igual que una tubería de servicio, el dueño de la casa es el propietario de esta tubería y responsable por el mantenimiento de la misma.

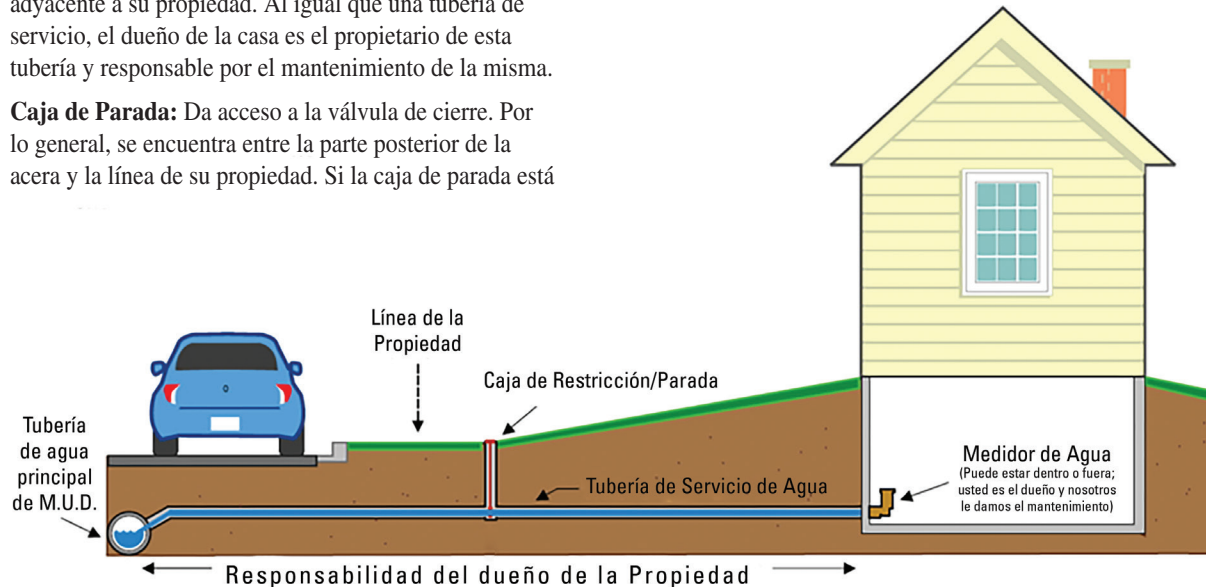
**Caja de Parada:** Da acceso a la válvula de cierre. Por lo general, se encuentra entre la parte posterior de la acera y la línea de su propiedad. Si la caja de parada está

demasiado alta, puede ser peligrosa para alguien que camine sobre la misma, por lo cual debe bajarse. Usted es responsable del mantenimiento de la caja de parada. Esta debe permanecer accesible y operable.

**Medidor:** Mide la cantidad de agua utilizada. Usted es el dueño del medidor. Sin embargo, nosotros debemos tener acceso al mismo para realizar las lecturas y darle mantenimiento. Lo reemplazaremos si esta defectuoso.

## Reparaciones

**Tuberías Principales:** Las tuberías de agua subterráneas pueden romperse o tener salideros. Nosotros podríamos encontrar algún salidero durante controles rutinarios. Sin embargo, si usted ve uno, llámenos al 402.554.6666. Cuando el salidero proviene de una tubería principal, nosotros lo repararemos.



**Tuberías de Servicio:** Enviamos avisos de salideros o rupturas en las tuberías de servicio. Las reglas/códigos requieren que las reparaciones sean hechas por un plomero maestro con licencia de su ciudad. Antes de realizar cualquier reparación, un permiso de M.U.D. debe ser otorgado.

Su plomero determinará si el servicio de agua puede ser reparado o le informará sobre diferentes opciones. Puede llamarnos para verificar el tipo de reparación necesaria. Usted es responsable de asegurarse que se realicen las reparaciones.

El agua será desconectada cuando el salidero en la tubería de servicio cause daños, es un riesgo para la seguridad o si usted no coordina los arreglos del mismo. El dueño de la propiedad es responsable por los cargos de desconexión.

**Las tuberías de servicio de agua no pueden ser reubicadas, reparadas o modificadas sin un permiso de M.U.D. Cualquier trabajo debe ser inspeccionado por M.U.D.**

***“Recibí un correo acerca de un programa de garantía que cubre la tubería del servicio de agua. ¿Es esto de M.U.D?”***

M.U.D. no está afiliado a programas de garantía que cubren las reparaciones de la tubería de servicio. Al igual que cualquier otro servicio ofrecido, nosotros sugerimos que usted consulte con el “Better Business Bureau” (Visite [www.bbbnebraska.org](http://www.bbbnebraska.org) o llame al 402.391.7612) o a su compañía de seguros para obtener más información.

## Cómo Contactarnos:

Emergencias de Gas, Agua	402.554.7777
Servicio al Cliente (7:30 a.m. - 5:15 p.m.)	402.554.6666
“TTY” con discapacidad auditiva	402.504.7024
Todos los demás números	402.504.7000
Sitio web	<a href="http://www.mudomaha.com">www.mudomaha.com</a>

## Frio contra Tuberías de Agua

Cuando el agua se congela, esta se expande. Planifique con antelación para evitar el costo y daños causados por tuberías congeladas o quebradas durante los meses de invierno.

Desconecte y drene mangueras exteriores. El agua que se encuentra dentro de la tubería deberá salir al desenroscar la manguera. Un frío fuerte durante la noche puede reventar el grifo o la tubería a la cual está conectada.

Permita que el calor circule alrededor de los medidores y las tuberías ubicadas en paredes exteriores, estantes sin aislamiento u otras áreas cerradas. Rellene grietas en las puertas, ventanas y paredes cerca de medidores y tuberías de agua.

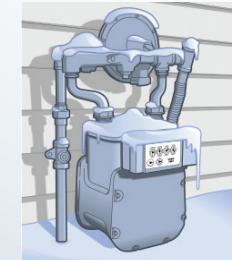
Donde hubo problemas previos de congelamiento, un ligero chorro de agua del grifo puede evitar que la tubería se congele nuevamente.

## ¿Planea irse de la casa por un tiempo?

Para evitar congelamientos:

- Mantenga la calefacción en su configuración normal.
- Haga que alguien abra brevemente todos los grifos diariamente para reducir el riesgo de tuberías congeladas.
- Cierre el agua en la caja de parada para reducir la posibilidad de que las tuberías se congelen y causen daños.
- Drene todas las tuberías, inodoros y otras cañerías de agua para que estén completamente seguros.

## Seguridad del medidor



Su medidor de gas exterior debe estar limpio de nieve. Cuando sea posible, use una escoba, en lugar de una pala para quitar la nieve en los reguladores, medidores, tuberías, u otros equipos del sistema.